

## 29. Ordentliche Mitglieder-Versammlung der Bundes-Vereinigung Lebenshilfe e. V. am 14. und 15. November 2025 in Berlin

---

## Tages-Ordnungs-Punkt 5

### Prüfungs-Bericht vom Wirtschafts-Prüfer

Es spricht:

Ralph Czwalinna

Wirtschafts-Prüfer

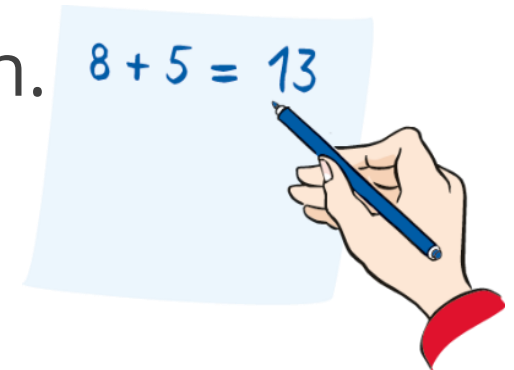


## Bericht vom Wirtschafts-Prüfer

Mein Name ist Ralph Czwalinna.

Ich bin Wirtschafts-Prüfer.

Ein Wirtschafts-Prüfer überprüft ein Unternehmen.

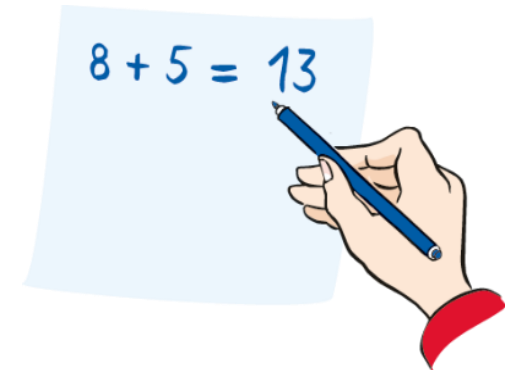


## Auch die Lebenshilfe wird von mir überprüft.

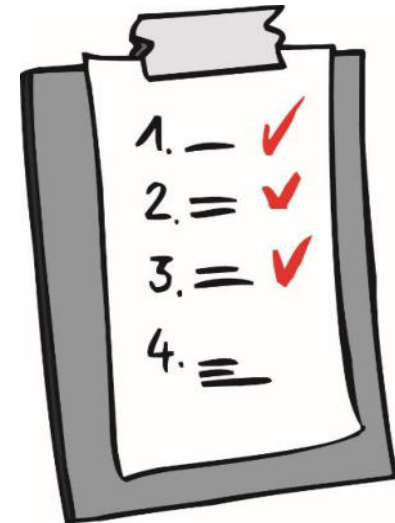
Das heißt: Ich schaue mir alles ganz genau an.

So steht es in den Regeln der Lebenshilfe.

Zu den Regeln sagt man auch: Satzung.



Ich sage,  
was ich geprüft habe.  
Und worüber ich gleich mehr erzählen will.



## Agenda

Thema	Inhalte
1. Das Ergebnis unserer Prüfung	<ul style="list-style-type: none"><li>■ Prüfungsauftrag</li><li>■ Prüfungsschwerpunkte</li><li>■ Prüfungsergebnisse – Gesamtaussage</li></ul>
2. Eckpunkte des Geschäftsjahres 2023/2024 – aus bilanzieller Sicht	
3. Prüfungsurteil - Bestätigungsvermerk	

## Das kontrolliert ein Wirtschafts-Prüfer zum Beispiel:

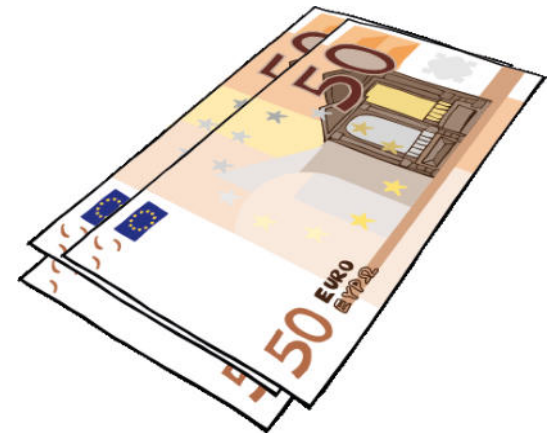
- den Jahres-Abschluss

Da steht drin:

So viel Geld hat die Lebenshilfe eingenommen.

So viel Geld hat sie ausgegeben.

So viel Gewinn oder Verlust hat sie gemacht.



## Prüfungsauftrag

### Jahresabschluss

- Prüfung des Jahresabschlusses der

**Bundesvereinigung Lebenshilfe e. V., Marburg**, einschließlich des Lageberichts

zum 30. September 2024 gemäß § 316 ff. HGB, unter Beachtung der vom Institut der Wirtschaftsprüfer [IDW] festgestellten Grundsätze ordnungsmäßiger Abschlussprüfung

### HGrG

- Prüfung der Prüfung der Ordnungsmäßigkeit der Geschäftsführung und der wirtschaftlichen Verhältnisse im Wirtschaftsjahr der **Bundesvereinigung Lebenshilfe e. V., Marburg**, in analoger Anwendung des § 53 Haushaltsgrundsätzegesetz (HGrG)

## Das habe ich auch kontrolliert:

- **den Lage-Bericht**

Wie läuft es gerade bei der Lebenshilfe?

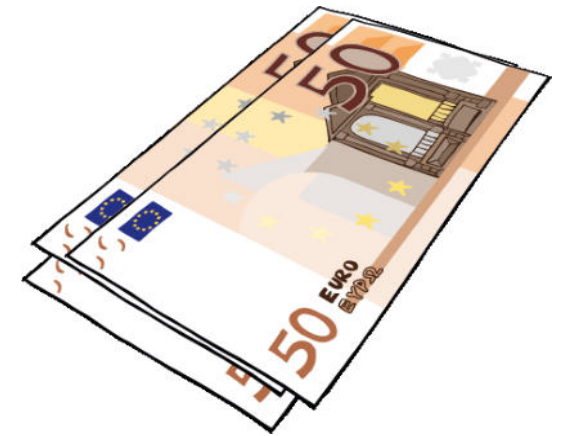
Was erwartet die Lebenshilfe in der Zukunft?

- **die Buch-Führung**

Hier muss alles drin stehen:

Was hat die Lebenshilfe eingenommen?

Was hat die Lebenshilfe ausgegeben?



## Ausgewählte Prüfungsschwerpunkte

### Jahresabschluss

- Analyse des Prozesses der Jahresabschlusserstellung
- Bewertung des Sachanlagevermögens und der Wertpapiere
- Vollständigkeit der Bewertung der sonstigen Rückstellungen
- Prüfung des internen Kontrollsystems im Bereichen Einkauf und Vereinnahmung von Zuschüssen/Zuwendungen/Spenden etc.

### Durchführung

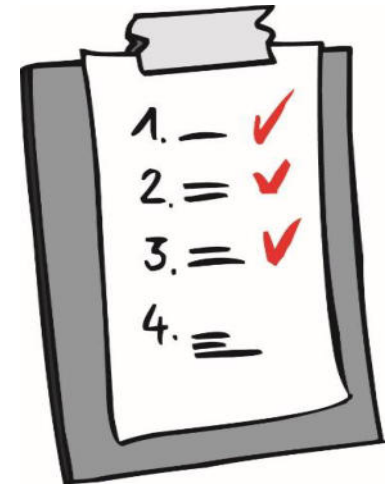
- Die Prüfung wurde an mehreren Tagen vor Ort in Marburg durchgeführt
- Daneben erfolgte die Prüfungsdurchführung in unserem Büro unter Verwendung von digitalen und technischen Hilfsmitteln

**Ich habe alles durchgelesen und geprüft.**

Ich sage:

Die Ergebnisse passen zusammen.

Die Lebenshilfe hat alle Regeln eingehalten.



**In den Ergebnissen steht:**

- Was hat sich verändert in diesem Jahr?
- Wo hat die Lebenshilfe mehr ausgegeben als sie bekommen hat?
- Wo hat die Lebenshilfe mehr bekommen als sie ausgegeben hat?

## Prüfungsergebnisse - Gesamtaussage

### Jahresabschluss und Lagebericht

Wir haben zum Jahresabschluss und Lagebericht für das Geschäftsjahr vom 1. Oktober bis 30. September 2024 einen uneingeschränkten Bestätigungsvermerk erteilt. Insbesondere gilt:

- Vorschriften des HGB sowie die ergänzenden Bestimmungen der Satzung wurden beachtet
- Buchführung ist ordnungsgemäß
- Die Lagebeurteilung im Lagebericht ist zutreffend
- Prognosebericht enthält quantitative Aussagen für das nächste Geschäftsjahr zum Umsatz und Ergebnis
- Die Prüfung nach § 53 HGrG führte zu keinen Einwendungen

## Prüfungsergebnisse - Gesamtaussage

### Unabhängig- keitserklärung

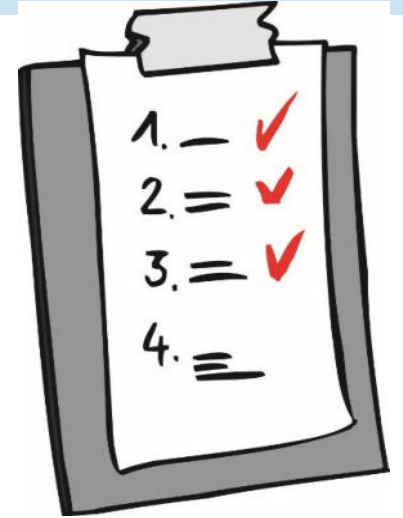
- Wir haben unsere Unabhängigkeit als Abschlussprüfer betreffend beruflicher, finanzieller und sonstiger Beziehungen unserer Teammitglieder geprüft
- Wir bestätigen gemäß § 321 Abs. 4a HGB, dass wir bei unserer Abschlussprüfung die anwendbaren Vorschriften zur Unabhängigkeit beachtet haben

### Nicht gebuchte Prüfungs- differenzen

- alle (wesentlichen) Prüfungsfeststellungen wurden gebucht, im Jahresabschluss bestehen **keine** ungebuchten Prüfungsfeststellungen

## Eck-Punkte

- Die Lebenshilfe hat mehr Geld eingenommen.  
Zum Beispiel durch mehr Erbschaften.  
Und Spenden für andere Lebenshilfen vom Fernsehen.
- Die Lebenshilfe hat mehr Geld ausgegeben für die Weiterleitung der Spenden.
- Die Lebenshilfe hat mehr Geld für ihre Mitarbeiter ausgegeben.



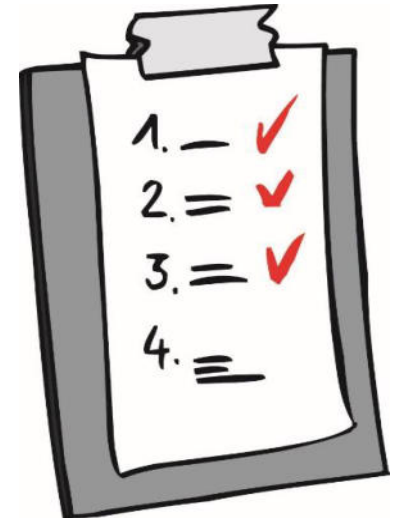
## Eckpunkte des Geschäftsjahres 2023/2024 – aus bilanzieller Sicht

### Eckpunkte

- Der Anstieg der Einnahmen resultierte im Wesentlichen durch höhere Erbschaften und durch zweckgebundene Spenden. Die Zuschüsse waren niedriger.
- Der Anstieg des Materialaufwands resultiert hauptsächlich aus der Weiterleitung der zweckgebundenen Spenden.
- Die Personalkostenquote reduzierte sich um 9,2 % - Punkte; absolut stieg der Aufwand um 2,5 % durch tarifliche Steigerungen

## Eck-Punkte

- Die Lebenshilfe hat weniger Geld ausgegeben.  
Zum Beispiel für Rechts- und Beratungs-Kosten.  
Und für Reise-Kosten.
- Die Wert-Papiere waren mehr wert.
- Es wurden mehr Zinsen an die Lebenshilfe gezahlt.
- Und die Lebenshilfe musste Zinsen zahlen.



## Eckpunkte des Geschäftsjahres 2023/2024 – aus bilanzieller Sicht

### Eckpunkte

- Rückgang der sonstigen betrieblichen Aufwendungen um TEUR 92 bzw. 5,0 %, durch einmalige Kosten im Vorjahr für höhere Rechts- und Beratungsaufwendungen und niedrigere Reisekosten
- Verminderung des negativen Finanzergebnisses um TEUR 86 im Wesentlichen durch höhere Zinsen und ähnliche Erträge. Der angefallenen Zinsaufwand (TEUR -158) ist leicht rückläufig.
- Anstieg der Bilanzsumme um TEUR 359 durch den Zuwachs an liquiden Mitteln einerseits, sowie Abbau von Rückstellungen und Verbindlichkeiten andererseits

Ich habe alles gründlich geprüft.

Ich sage:

**Alles ist in Ordnung.**

Die Ergebnisse passen zusammen.

Die Lebenshilfe hat alle Regeln eingehalten.



## Prüfungsurteil

### Bestätigungs- vermerk

Nach unserer Beurteilung aufgrund der bei der Prüfung gewonnenen Erkenntnisse haben wir dem Jahresabschluss für das Geschäftsjahr 2023/2024 und dem Lagebericht einen uneingeschränkten Bestätigungsvermerk erteilt.

#### Auszug Bestätigungsvermerk

„...“

Gemäß § 322 Abs. 3 Satz 1 HGB erklären wir, dass unsere Prüfung zu **keinen Einwendungen** gegen die Ordnungsmäßigkeit des Jahresabschlusses und des Lageberichts geführt hat. ...“

## 29. Ordentliche Mitglieder-Versammlung der Bundes-Vereinigung Lebenshilfe e. V. am 14. und 15. November 2025 in Berlin

---